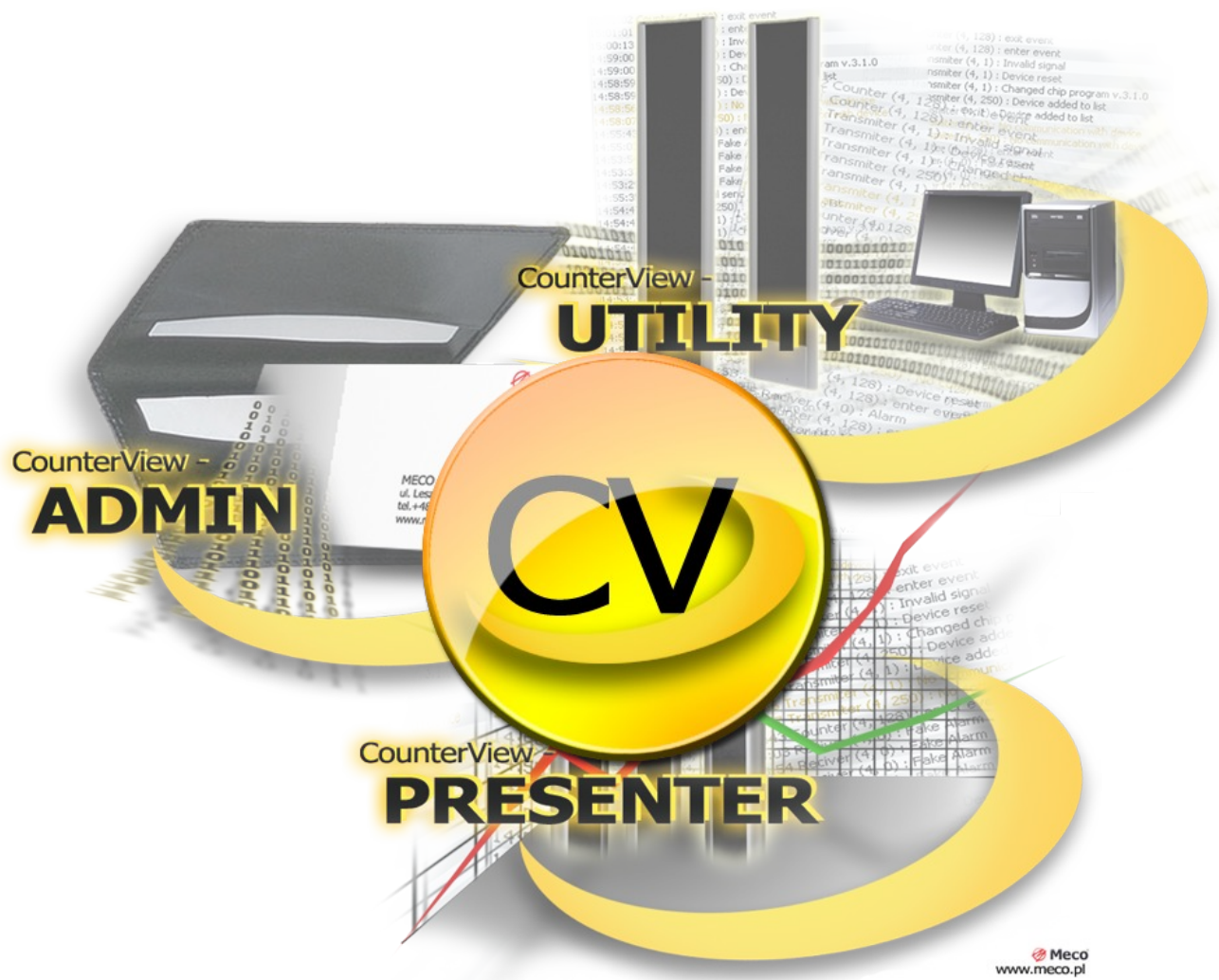




# Instrukcja CounterView – „Szybki start”

SSK-CNVQS01.04.xx-PL-IOB01.0609-LUPA



Meco  
www.meco.pl

## Spis treści

Wprowadzenie.....	3
Uwagi wstępne.....	3
Ogólny schemat postępowania.....	4
Scenariusze.....	4
Scenariusz lokalny.....	5
Scenariusz z synchronizacją poprzez e-mail.....	8
Scenariusz z synchronizacją poprzez FTP.....	15

# Wprowadzenie

Dokument ten prezentuje trzy podstawowe scenariusze użytkowania pakietu CounterView przy domyślnych ustawieniach oferowanych przez aplikację. Ma on za zadanie ułatwić zrozumienie działania całego systemu i pozwolić na sprawdzenie jego działania przy najprostszych konfiguracjach.

## Uwagi wstępne

- kluczem do działania pakietu CounterView są wizytówki, które najlepiej wygenerować zaraz po zainstalowaniu systemu (za pomocą CounterView – Admin) i załadować do odpowiednich instalacji CounterView – Utility i CounterView – Presenter
- istotne jest, aby tworząc wizytówkę wypełnić zarówno informacje na temat filii głównej, jak i lokalnej (nawet jeżeli sprowadza się to do przepisania tych samych danych), ponieważ umożliwia to aplikacjom poprawną identyfikację użytkownika i możliwie najbardziej bezproblemowe działanie
- dla aplikacji CounterView – Admin zaleca się zapisywanie wizytówek w folderze domyślnym, tj. proponowanym przez aplikację – „cards”, w katalogu, w którym zainstalowany został pakiet  
np.: („C:\Program Files\Meco System\CounterView\cards\placowka\_1.mcc”)
- pliki z logami (zakodowanymi informacjami o zdarzeniach generowanych przez elektronikę i aplikację) zapisywane są lokalnie przez aplikację CounterView – Utility w katalogu „logs”, w podkatalogu odpowiadającym aliasowi placówki lokalnej (wskazanym w wizytówce)  
np.: („C:\Program Files\Meco System\CounterView\logs\placowka\_1\”)

## Ogólny schemat postępowania

- Krok 1:  
Instalacja pakietu na komputerach docelowych.
- Krok 2:  
Wygenerowanie wizytówek (CounterView – Admin).
- Krok 3:  
Załadowanie wizytówek do aplikacji ich wymagających (CounterView – Utility i CounterView – Presenter).
- Krok 4:  
Generacja logów przy użyciu CounterView – Utility.
- Krok 5:  
Generacja logów o rachunkach przez odpowiednią aplikację.
- Krok 6:  
Dostarczenie logów do CounterView – Presenter.
- Krok 7:  
Przeglądanie logów przy użyciu CounterView – Presenter.

## Scenariusze

Trzy przykładowe, najczęściej występujące scenariusze konfiguracji i użytkowania pakietu CounterView:

- Scenariusz stacjonarny (wszystkie aplikacje na jednym komputerze).
- Scenariusz z synchronizacją logów za pośrednictwem e-maili (aplikacje administracyjne – Admin i Presenter – znajdują się na jednym komputerze, natomiast Utility zbiera dane działając na drugim, podłączonym do liczników SSK).
- Scenariusz z synchronizacją logów poprzez serwer FTP (dane zebrane z kilku placówek przesyłane są na serwer FTP, stamtąd pobierane i przeglądane na komputerze nadzorcy/administradora).

Oczywiście są to jedynie przykłady i konfiguracje, będące połączeniem lub rozwinięciem wyżej wymienionych, mogą występować (np.: synchronizacja zarówno poprzez FTP, jak i poprzez e-mail).

## Scenariusz lokalny



placowka\_lokalna

- pakiet programów CounterView zainstalowany został na jednym komputerze w katalogu: „C:\Program Files\Meco System\CounterView\”
- za pomocą aplikacji CounterView – Admin generujemy wizytówkę, rzeczowo wypełniając pola na zakładkach „Filia główna”, „Filia lokalna” (przykładowy alias to „placowka\_1”), „Informacje o sklepie” (jeśli mamy więcej niż jedno wejście do placówki), jak również odznaczając pola w zakładce „Opcje wysyłania” (jako, że wszystkie dane będą dostępne lokalnie, nie potrzebne będzie ich przesyłanie); Jeśli chcemy mieć możliwość przeprowadzania zdalnego serwisu należy również wypełnić zakładkę SOT, po wcześniejszym zarejestrowaniu się i otrzymaniu numeru seryjnego. Nic jednak nie stoi na przeszkodzie, aby zrobić to w późniejszym czasie.
- tak utworzoną wizytówkę zapisujemy do domyślnego folderu „cards” nadając jej proponowaną nazwę (w tym przypadku „placowka\_1.mcc”)

Plik Język Pomoc

Filia Główna Filia Lokalna (sklep) Informacje o sklepie Opcje Wysyłania SOT

**Dane lokalizacyjne**

Alias:

Nazwa firmy:

Dane dodatkowe:

**Informacje adresowe:**

Adres: 1 piętro"/>

Kod pocztowy:


Miasto:

Województwo:

Kraj:

Telefon:

E-Mail:

 Meco System sp. z o.o.  
ul. Leszczynowa 14  
30-211 Kraków, Polska  
[www.meco.pl](http://www.meco.pl)

- podczas pierwszego uruchomienia aplikacji CounterView – Utility, nowa wizytówka powinna wczytać się automatycznie lub, jeżeli w katalogu „cards” znajduje się więcej wizytówek, program poprosi o wskazanie właściwej; załadowaną wizytówkę można sprawdzić lub zmienić na zakładce „Konfiguruj” -> „Informacje o filii” → przycisk „Zmień wizytówkę”

Zdarzenia MeConfig Remote Konfiguruj Info Pomoc

**Meco System**

Adres:

Informacje dodatkowe:

**Firma Handlowa**

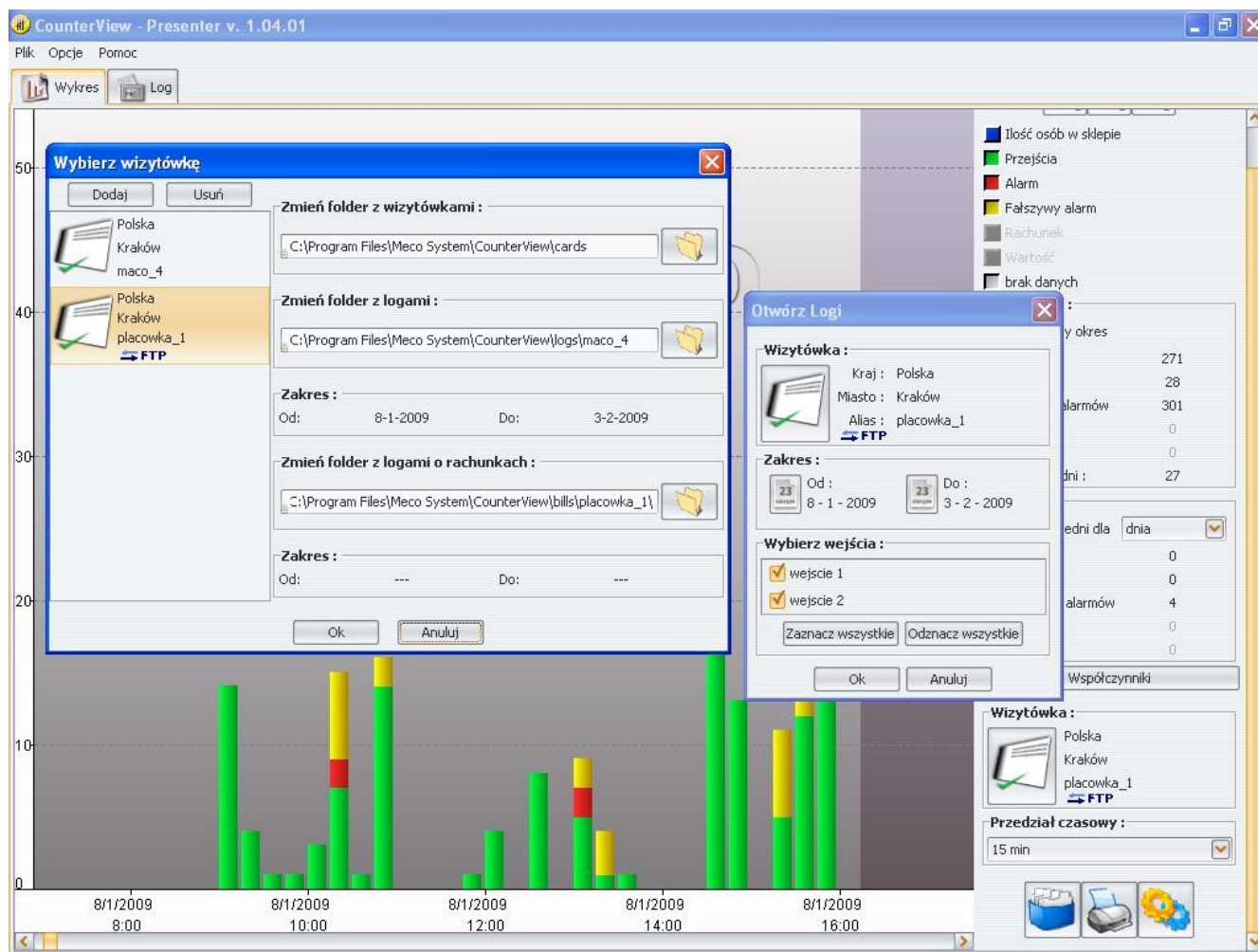
Kraj: Polska Miasto: Kraków

Adres: 1 piętro  
Kraków"/>

Informacje dodatkowe:

NIP: ---

- aplikacja CounterView – Utility generuje logi oparte zarówno o działanie aplikacji, jak i sygnały przychodzące z elektronik (przejścia, alarmy...); logi te zapisywane są lokalnie w folderze „logs”, a tam w podfolderze odpowiadającym aliasowi (w naszym przypadku „placowka\_1”). Przy tak prostym scenariuszu nie ma potrzeby przenoszenia w ten sposób wygenerowanych plików
- wgląd do logów umożliwia aplikacja CounterView – Presenter; przy ustawieniach standardowych wystarczy po jej uruchomieniu wskazać wizytówkę placówki, której dane chcemy przeglądać, aby wyświetliły się odpowiednie wykresy; aplikacja CounterView – Presenter udostępnia domyślnie listę wszystkich znajdujących się w folderze „cards” wizytówek





## Scenariusz z synchronizacją poprzez e-mail



- na komputerze\_1 (administracyjnym) zainstalowane zostają aplikacje CounterView – Admin i CounterView – Presenter, natomiast na komputerze\_2 (znajdującym się np. w sklepie) CounterView – Utility

(w obu przypadkach w lokacji:

„C:\Program Files\Meco System\CounterView\”)

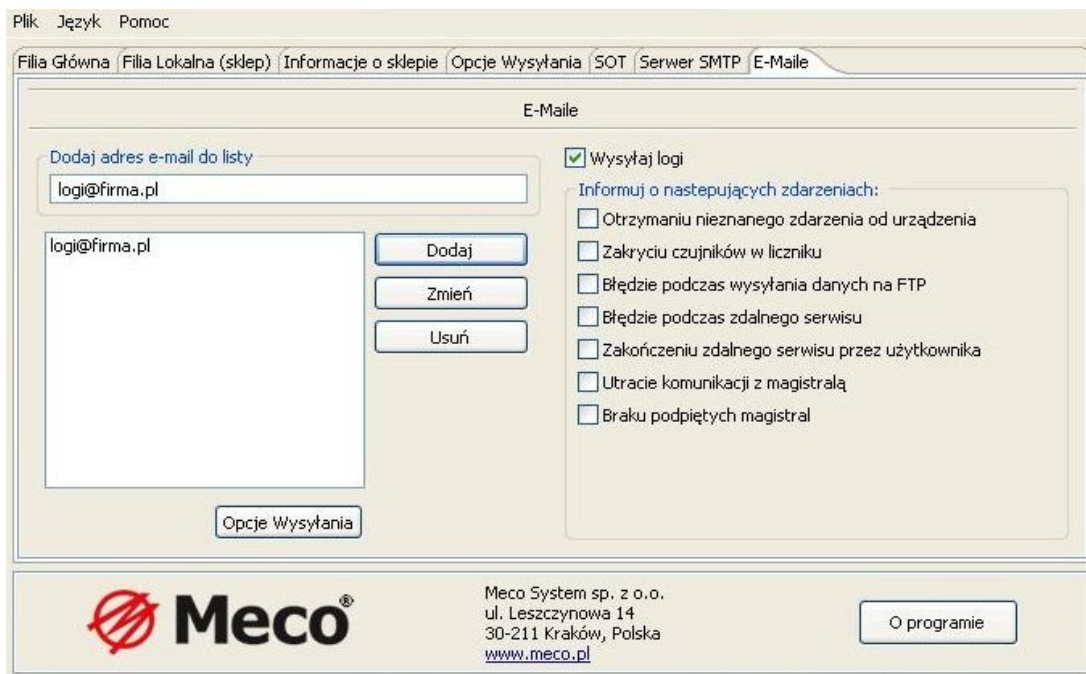
- przy użyciu CounterView – Admin generujemy wizytówkę wypełniając rzeczowo pola na zakładkach „Filia główna” oraz „Filia lokalna” (w przykładzie przyjmujemy alias placówka\_1).

The screenshot shows the 'Filia Lokalna (sklep)' tab in the CounterView – Admin application. The window has a menu bar with 'Plik', 'Język', and 'Pomoc'. The main area is divided into two sections: 'Dane lokalizacyjne' and 'Informacje adresowe'. The 'Dane lokalizacyjne' section includes fields for 'Alias' (placówka\_1), 'Nazwa firmy' (Placówka 1), and 'Dane dodatkowe'. The 'Informacje adresowe' section includes fields for 'Adres' (ul. Przykładowa 1a, Centrum Handlowe "Kwiatuszek", 1 piętro), 'Kod pocztowy', 'Miasto' (Kraków), 'Województwo', 'Kraj' (Polska), 'Telefon' ((012) 566 66 55), and 'E-Mail'. At the bottom, there is a Meco logo and contact information for Meco System sp. z o.o., ul. Leszczynowa 14, 30-211 Kraków, Polska, with the website www.meco.pl. A button labeled 'O programie' is also present.

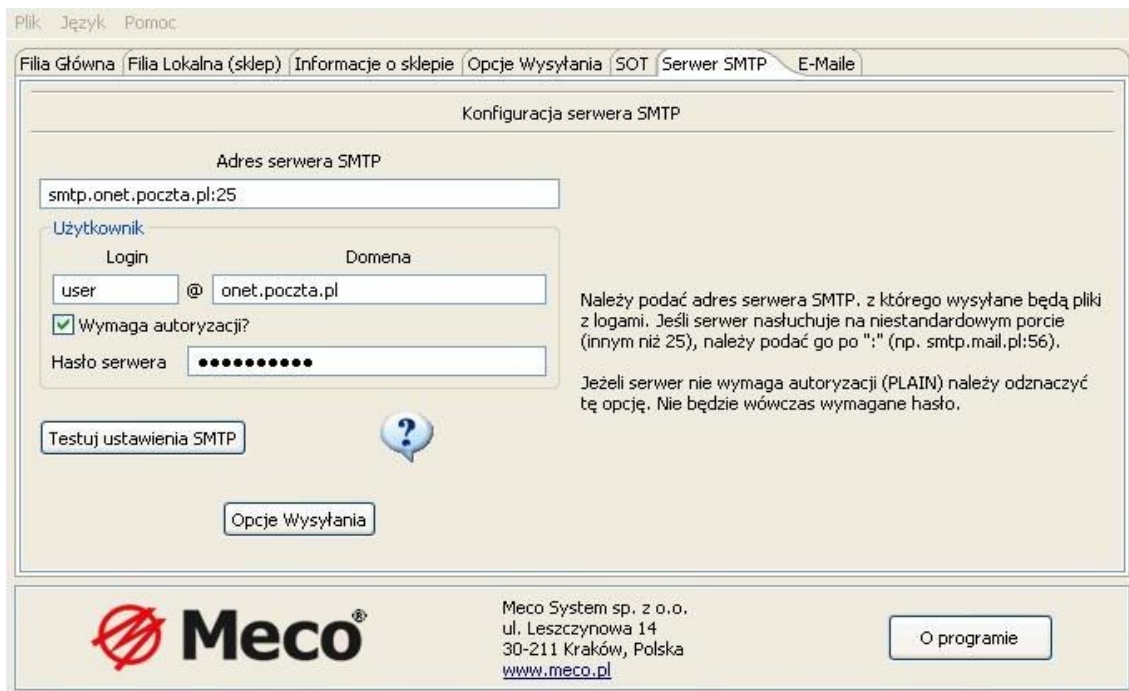


- Następnie wypełniamy w zakładce „Informacje o sklepie” (jeśli mamy więcej niż jedno wejście do placówki), a także w zakładce „Opcje wysyłania” zaznaczamy pole „Wysyłać logi na e-maile”, aktywując tym samym skojarzone przyciski oraz dwie nowe zakładki „Serwer SMTP” i „E-maile”. Aby zautomatyzować proces synchronizacji, definiujemy tutaj co jaki okres czasu lub o jakim czasie logi będą rozsyłane. Jeśli chcemy mieć dostęp do Systemu Obsługi Technicznej należy również wypełnić zakładkę SOT, po wcześniejszym zarejestrowaniu się i otrzymaniu numeru seryjnego. Nic jednak nie stoi na przeszkodzie aby zrobić to w późniejszym czasie.

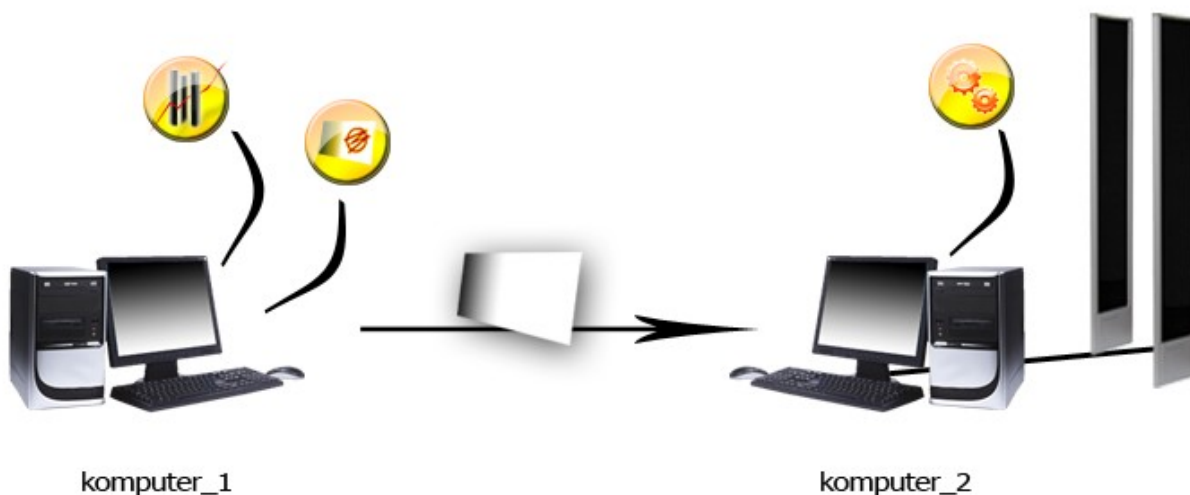
- W zakładce „E-maile” wprowadzamy listę adresów e-mail, na które chcemy otrzymywać pliki z logami (w naszym przypadku np.: „logi@firma.pl”); zaleca się by założyć nowe konto pocztowe dla potrzeb systemu, aby uniknąć bałaganu. Następnie zaznaczamy opcje „Wysyłaj logi” i określamy jakie informacje dodatkowe mają być zawarte w logach.



- W zakładce „Serwer SMTP” określamy dokładnie dane konta SMTP i testujemy je, aby mieć pewność, że wszystko zdefiniowaliśmy poprawnie; najlepiej korzystając z wbudowanego mechanizmu testowania, wysłać próbnego e-maila na wprowadzony adres i poczekać na jego odbiór.



- poprawną wizytówkę dostarczamy na komputer\_2  
(np.: wysyłając ją mailem – przy zapisie w domyślnej lokacji powinna znajdować się w naszym przypadku w:  
„C:\Program Files\Meco System\CounterView\cards\placowka\_1.mcc”)




- na komputerze\_2 nową wizytówkę kopiujemy dla ułatwienia i w celu uniknięcia błędu do podkatalogu „cards” w katalogu z aplikacją

(„C:\Program Files\Meco System\CounterView\cards\”)

- nową wizytówkę ładujemy do aplikacji CounterView – Utility. Jeśli jest to jej pierwsze uruchomienie, to wizytówka powinna dodać się sama, natomiast, jeżeli jest ich w folderze „cards” więcej, aplikacja poprosi o wskazanie poprawnej; Załadowaną wizytówkę można sprawdzić lub zmienić w zakładce „Konfiguruj” -> „Informacje o filii” → przycisk „Zmień wizytówkę”.

Zdarzenia MeConfig Remote Konfiguruj Info Pomoc



### Meco System

Adres:	Informacje dodatkowe:
ul. Leszczynowa 14 30-211 Kraków Polska	www.meco.pl

### Placówka 1

Kraj: Polska	Miasto: Kraków
Adres:	Informacje dodatkowe:
ul. Przykładowa 1a Centrum Handlowe "Kwiatuszek" 1 piętro Kraków	
NIP: ---	
<input type="button" value="Zmień wizytówkę"/>	

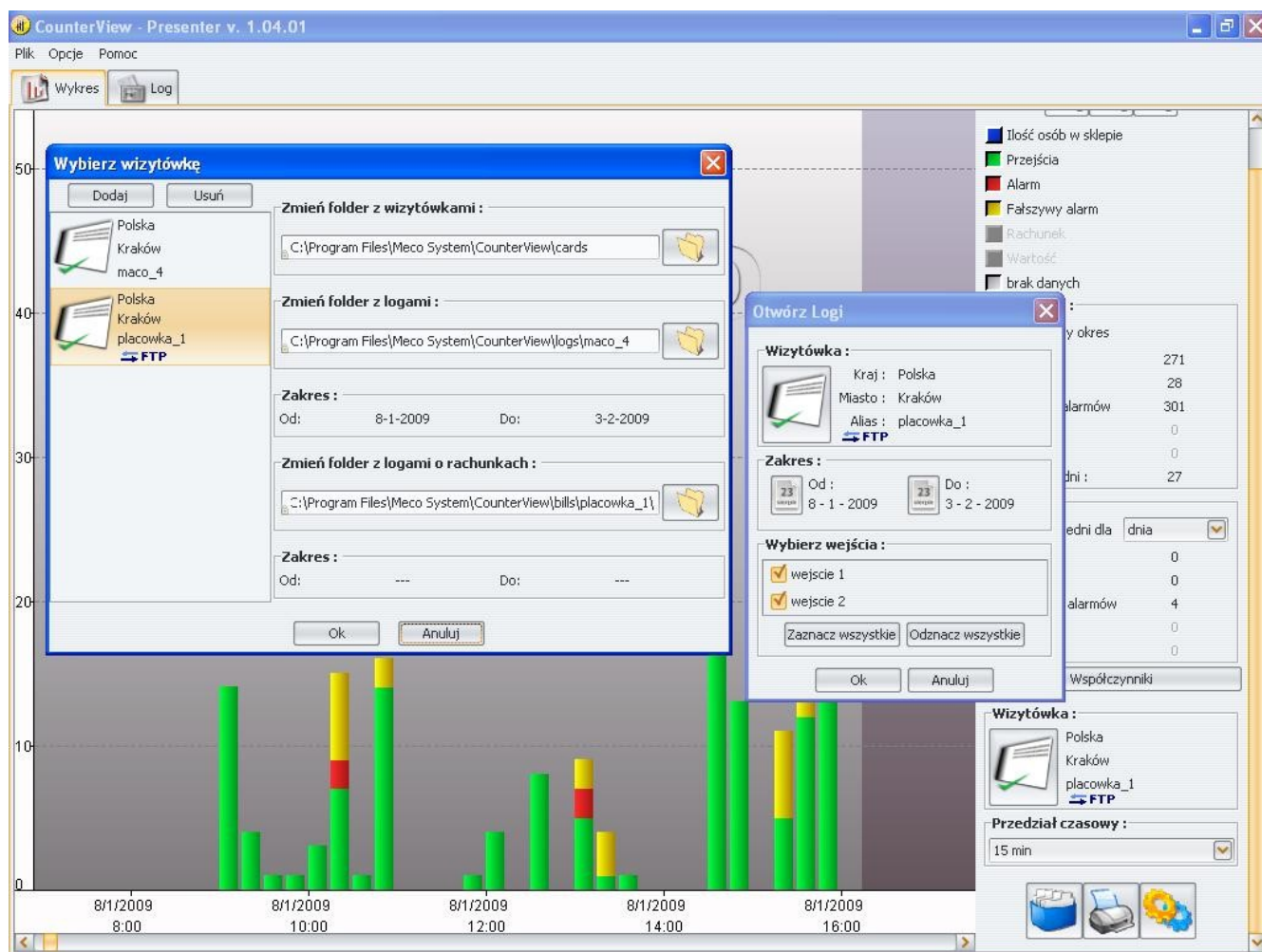
- aplikacja CounterView – Utility generuje logi oparte zarówno o działanie aplikacji, jak i sygnały przychodzące z elektronik (przejścia, alarmy...)
- nowe pliki z logami będą o wyznaczonych godzinach lub z określonym interwałem czasowym pakowane do archiwum zip i przesyłane na zdefiniowane adresy e-mail (jako załącznik do wiadomości z informacjami o filii nadawcy); pojedynczy plik z logami zawsze zawiera informacje z całego dnia do chwili wysłania.



- otrzymane w załącznikach wiadomości logi ściągamy na komputer\_1 i rozpakowujemy do katalogu „logs”, do podkatalogu odpowiadającego aliasowi danej placówki nadpisując wszystkie pokrywające się pliki  
(w naszym przypadku

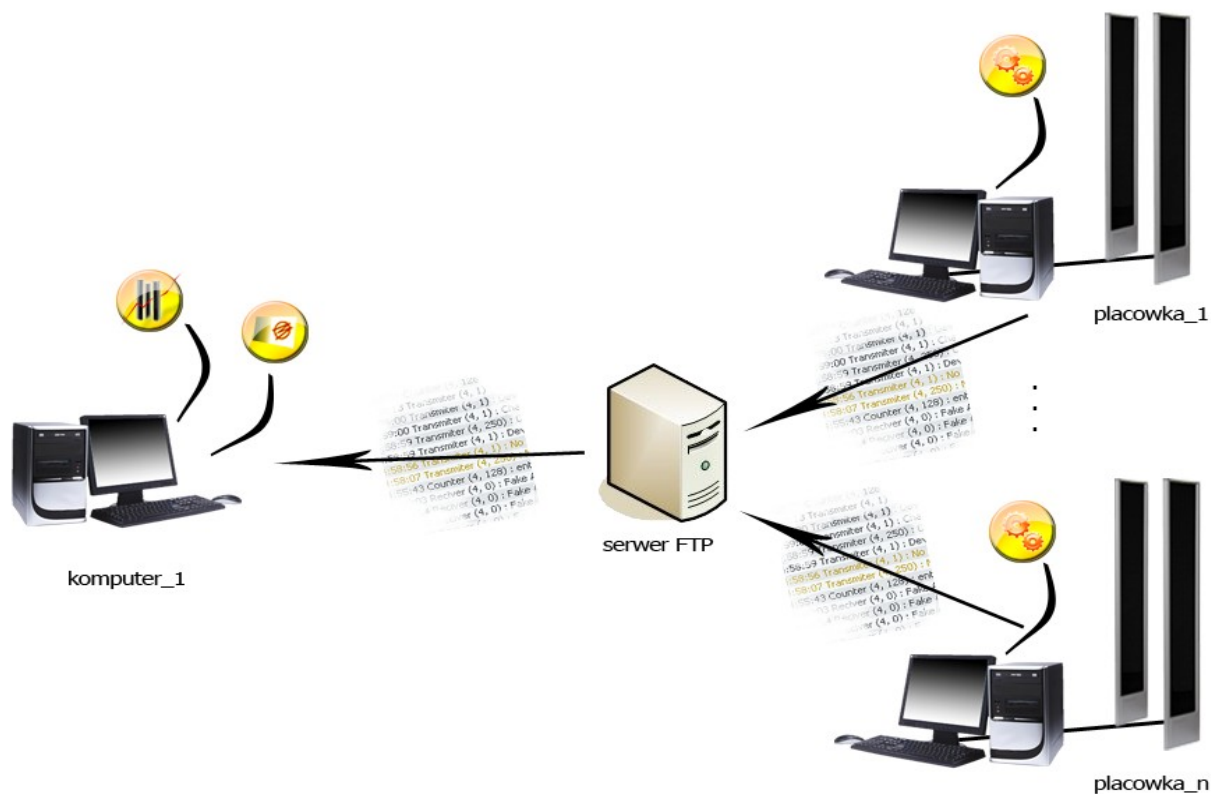
„C:\Program Files\Meco System\CounterView\logs\placowka\_1\”)

- przeglądamy logi w CouterView – Presenter wczytując tę samą wizytówkę, którą wygenerowaliśmy na początku (placowka\_1.mcc)





## Scenariusz z synchronizacją poprzez FTP



- na komputerze\_1 (administracyjnym) zainstalowane zostają aplikacje CounterView – Admin i CounterView – Presenter, natomiast na pozostałych (znajdujących się np. w sklepach) CounterView – Utility  
(we wszystkich przypadkach w lokacji:

„C:\Program Files\Meco System\CounterView\“)

- w kwestii serwera FTP proponujemy następujące rozwiązanie:
  - administrator tworzy nowe konto użytkownika (np.: „logs\_ftp”), na którym przechowywane będą pliki z logami
  - następnie tworzy w katalogu domowym tego „użytkownika” folder np.: „logs” i podczas generowania wizytówki wskazuje go jako lokalizację folderu z logami na serwerze
  - dla każdej placówki generujemy wizytówkę (po wypełnieniu pierwszej wystarczy wybrać opcję „Nowa” i wyczyszczone zostaną jedynie dane na zakładce „Filia lokalna”), wypełniając rzeczowo pola na zakładkach „Filia główna” oraz „Filia lokalna” (w przykładzie przyjmujemy aliasy według schematu placowka [nr placówki] – np.: placowka 1, placowka 2, itd.)



Plik Język Pomoc

Filia Główna Filia Lokalna (sklep) Informacje o sklepie Opcje Wysyłania SOT

**Dane lokalizacyjne**

Alias:

Nazwa firmy:

Dane dodatkowe:

Informacje adresowe:  
 Adres: 1 piętro"/>

Kod pocztowy:


Miasto:

Województwo:

Kraj:

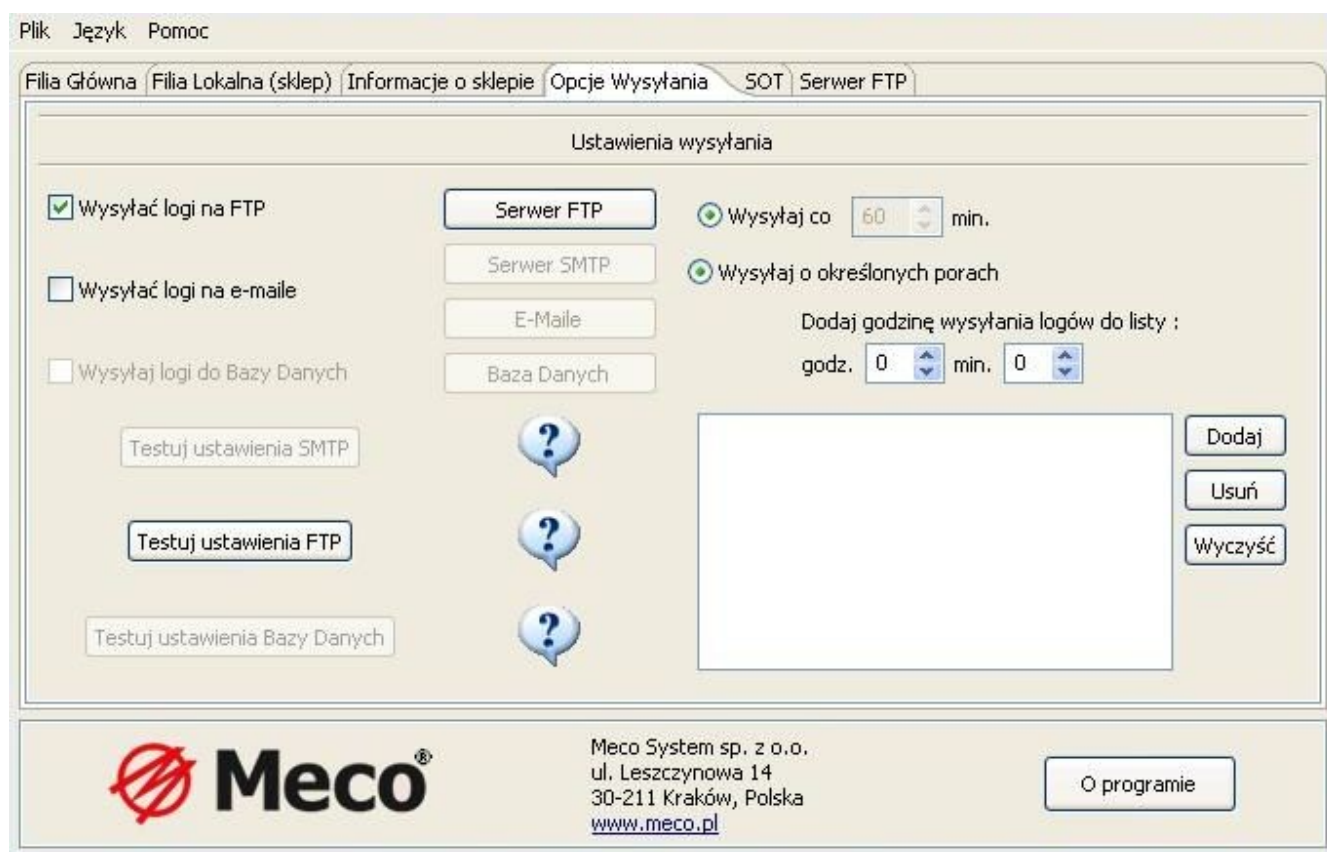
Telefon:

E-Mail:

 Meco System sp. z o.o.  
 ul. Leszczyńska 14  
 30-211 Kraków, Polska  
[www.meco.pl](http://www.meco.pl)

O programie

- wypełniamy zakładkę „Informacje o sklepie” (jeśli mamy więcej niż jedno wejście do placówki), a także w zakładce „Opcje wysyłania” zaznaczamy pole „Wysłać logi na FTP”, aktywując tym samym skojarzone przyciski oraz dodatkową zakładkę „Serwer FTP”. Aby zautomatyzować proces synchronizacji, definiujemy tutaj co jaki okres czasu lub o jakich porach logi będą przesyłane na serwer. Jeśli chcemy mieć dostęp do Systemu Obsługi Technicznej należy również wypełnić zakładkę SOT, po wcześniejszym zarejestrowaniu się i otrzymaniu numeru seryjnego. Nic jednak nie stoi na przeszkodzie aby zrobić to w późniejszym czasie.



- W zakładce „Serwer FTP” podajemy dane posiadanego serwera i użytkownika, na którego konto powinny się logować aplikacje CounterView – Utility przesyłając pliki z logami (w naszym przykładzie „logs\_ftp”), a także lokację folderu, do którego owe pliki powinny być przesyłane (dla wszystkich placówek będzie to np.: „/home/logs\_ftp/logs/” – aplikacja sama utworzy tam podkatalogi o nazwach odpowiadających poszczególnym aliasom) – należy pamiętać, że ścieżka musi być ABSOLUTNA; do sprawdzenia ustawień połączenia służy przycisk „Testuj ustawienia FTP”

Plik Język Pomoc

Filia Główna Filia Lokalna (sklep) Informacje o sklepie Opcje Wysyłania SOT Serwer SMTP E-Maile Serwer FTP

### Konfiguracja serwera FTP

Adres serwera FTP

ftp.serwer.pl:21

Użytkownik

Login logs\_ftp

Hasło .....

Lokacja folderu z logami na serwerze

/home/logs\_ftp/logs/

Testuj ustawienia FTP

Opcje Wysyłania

Należy podać adres serwera FTP, na który wysyłane będą pliki z logami. Jeśli serwer nasłuchuje na niestandardowym porcie (innym niż 21), należy podać go po ":" (np. ftp.myserver.pl:56).

Hasło i nazwa użytkownika wymagane są do nawiązania połączenia. Należy także podać względną ścieżkę dostępu do katalogu, w którym mają znajdować się logi (np. /user/logs123/). To w nim utworzony zostanie katalog o tej samej nazwie, co podany alias filii lokalnej i w nim przechowywane będą wysłane logi.



Meco System sp. z o.o.  
ul. Leszczynowa 14  
30-211 Kraków, Polska  
[www.meco.pl](http://www.meco.pl)

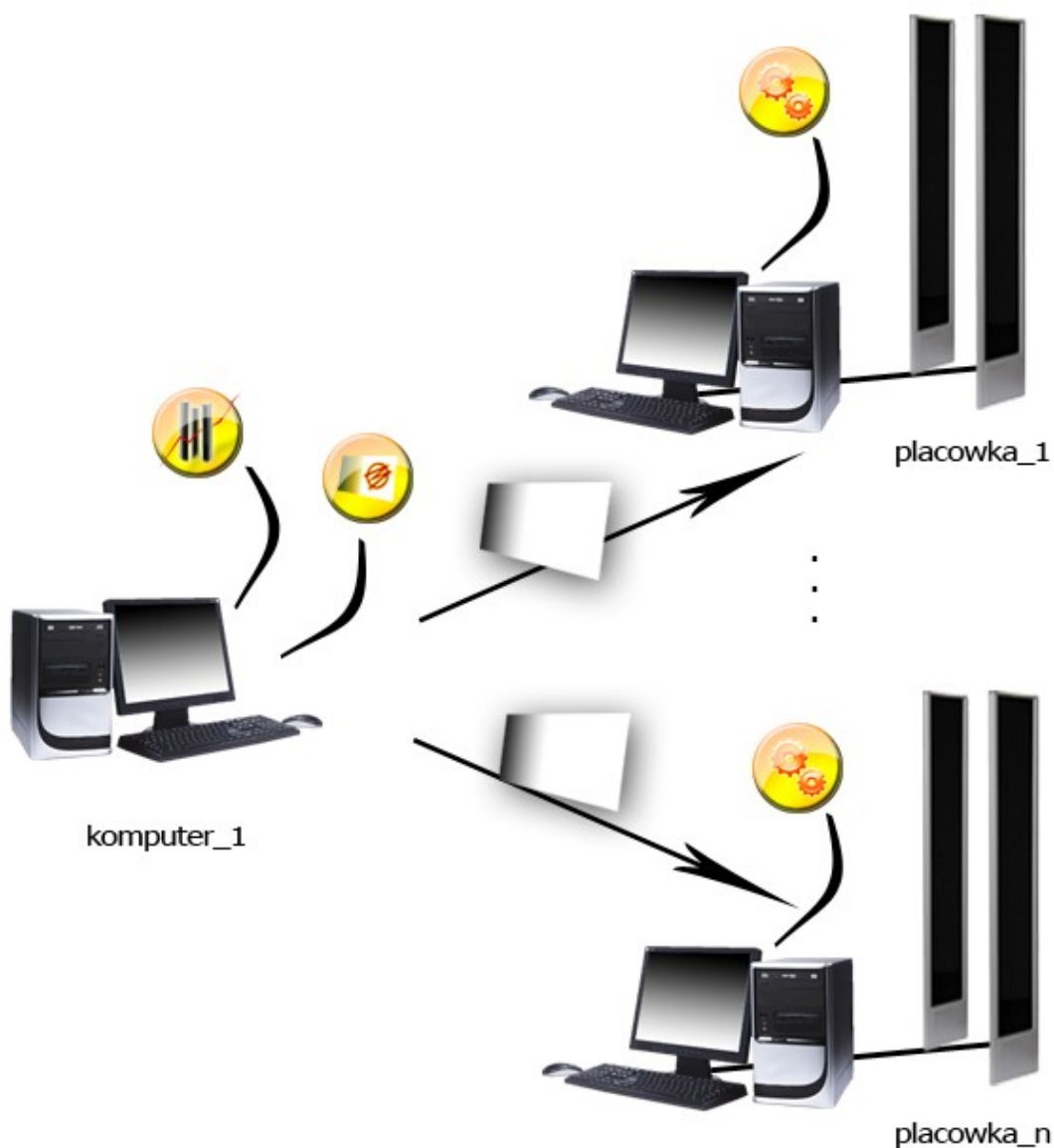
O programie

- wygenerowane wizytówki dostarczamy do odpowiednich placówek (np.: wysyłając je w e-mailach – przy zapisie w domyślnej lokacji powinny znajdować się w naszym przypadku w:

(„C:\Program Files\Meco System\CounterView\cards\”)

- na docelowych komputerach powinny one zostać skopiowane dla ułatwienia oraz w celu uniknięcia błędu do podkatalogu „cards” w katalogu z aplikacją:

(„C:\Program Files\Meco System\CounterView\cards\”)



- nową wizytówkę ładujemy do aplikacji CounterView – Utility. Na każdym komputerze (jeśli jest to jej pierwsze uruchomienie, to wizytówka powinna dodać się sama, natomiast, jeżeli jest ich w folderze „cards” więcej, aplikacja poprosi o wskazanie poprawnej); Załadowaną wizytówkę można sprawdzić lub zmienić w zakładce „Konfiguruj” -> „Informacje o filii”-> przycisk „Zmień wizytówkę”

Zdarzenia MeConfig Remote Konfiguruj Info Pomoc

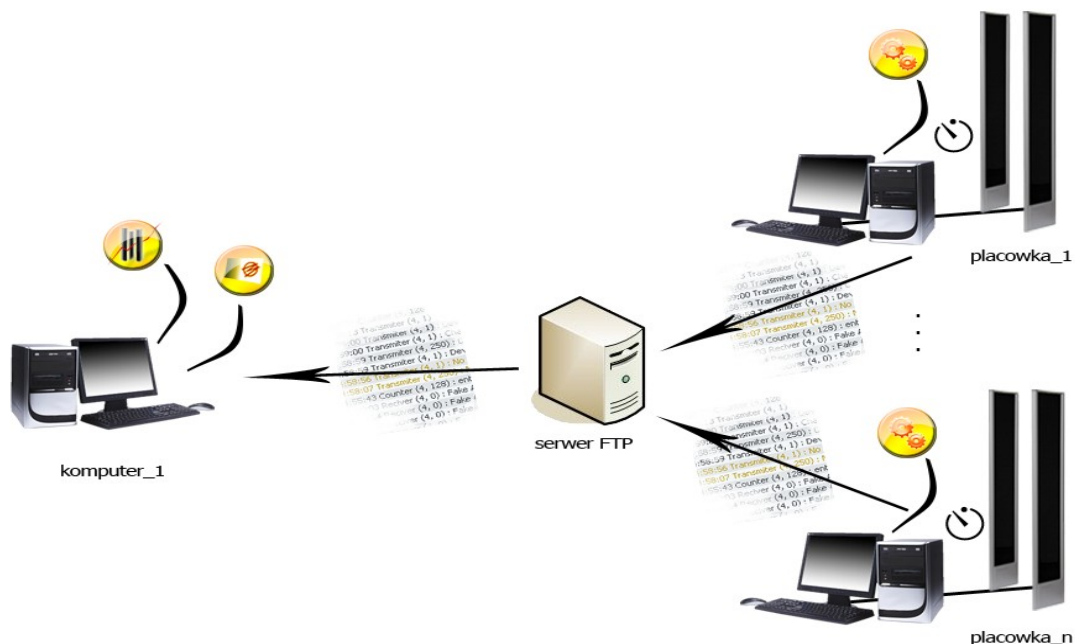
### Meco System

Adres:	Informacje dodatkowe:
ul. Leszczynowa 14 30-211 Kraków Polska	www.meco.pl

### Placówka 1

Kraj: Polska	Miasto: Kraków
Adres:	Informacje dodatkowe:
ul. Przykładowa 1a Centrum Handlowe "Kwiatuszek" 1 piętro Kraków	
NIP: ---	
<input type="button" value="Zmień wizytówkę"/>	

- aplikacja CounterView – Utility generuje logi oparte zarówno o działanie aplikacji, jak i sygnały przychodzące z elektronik (przejścia, alarmy...)
- nowe pliki z logami będą o wyznaczonych godzinach lub z określonym interwałem czasowym przesyłane na zdefiniowany serwer automatycznie (informacja o tym zdarzeniu zostanie także zapisana do logów)



- po stronie administratora (komputer\_1) logi z poszczególnych placówek przeglądamy za pomocą aplikacji CounterView – Presenter; jeżeli wszystkie wcześniej utworzone wizytówki znajdują się w katalogu „cards”, program sam je rozpozna i udostępni ich listę (jeśli nie, można wskazać mu inny folder, bądź pododawać do listy poszczególne wizytówki – po więcej informacji odsyłamy do instrukcji do aplikacji CounterView – Presenter); wystarczy wybrać wizytówkę i wyświetlone zostaną związane z nią logi; aby ściągnąć najaktualniejszą wersję danych należy skorzystać z mechanizmu synchronizacji („Opcje” -> „Synchronizuj z FTP”).



