



Instrukcja do programu CounterView – Utility



 Meco
www.meco.pl

Copyright © EMPEL Sp. z o.o. Sp.k

Kraków 2019

Spis treści

Wprowadzenie.....	3
Wymagania.....	3
Konfiguracja programu – wizytówki.....	3
Obsługa aplikacji.....	4
Lista zdarzeń.....	5
Ostrzeżenia i podpowiedzi.....	6
Wykres.....	7
Konfiguracja.....	8
Konfiguracja aplikacji CounterView – Utility.....	8
Informacje o filii.....	9
Rozsyłanie maili.....	10
Wysyłanie danych na serwer FTP.....	10
MeConfig Remote.....	11
MeConfig Lite.....	11
Pomoc.....	13

Wprowadzenie

Aplikacja CounterView – Utility służy do rejestrowania oraz archiwizowania zdarzeń zachodzących w licznikach przejść i Systemach Sygnalizacji Kradzieży (SSK) firmy Meco. Dodatkowo umożliwia ręczną konfigurację niektórych parametrów systemu, oraz rozsyłanie zgromadzonych informacji na podane w konfiguracji adresy email. W czasie działania programu wyświetlane są informacje o zdarzeniach w podłączonych systemach oraz podstawowe dane statystyczne takie jak ilość alarmów, czy osób, które przeszły przez liczniki.

Program ten powinien być zainstalowany i uruchamiany na komputerze połączonym poprzez konwertery MS-US485 z licznikami przejść i SSK.

Wymagania

- Komputer PC
- System operacyjny: Microsoft Windows (Windows XP lub nowszy)
- zainstalowana J2SE Runtime Environment 6.0 (dołączona na płycie z oprogramowaniem) lub nowsza
- Wolny port USB oraz konwerter MS-US485
- Co najmniej jeden licznik (typu MS-SPCXXX lub MS-BPCXXX) i/lub SSK firmy Meco
- Łącze internetowe – do przesyłania wygenerowanych danych przez Internet

Konfiguracja programu – wizytówki

Program do poprawnego działania wymaga elektronicznej wizytówki generowanej przez aplikację CounterView – Admin. Zawiera ona informacje umożliwiające identyfikację placówki, oraz opcjonalnie informacje gdzie (e-maile, serwer FTP) i kiedy wysłać dane.

Aplikacja przy uruchomieniu sprawdza, czy ma już wgraną wizytówkę, i jeśli nie ma, poszukuje jej w katalogu programu. W przypadku, gdy w katalogu z programem jest więcej niż jedna wizytówka, program pozostawia użytkownikowi wybór właściwej. W przypadku braku wizytówki program informuje o tym użytkownika prosząc, by podjął odpowiednie działanie.

Obsługa aplikacji

Aplikacja CounterView – Utility w czasie działania nie wymaga ingerencji użytkownika. Jest ona konieczna tylko w przypadku wykrycia błędów w konfiguracji lub systemie. Po uruchomieniu program oprócz wyświetlenia ekranu powitalnego dodaje ikonkę do obszaru powiadomień (tray menu) systemu Windows.



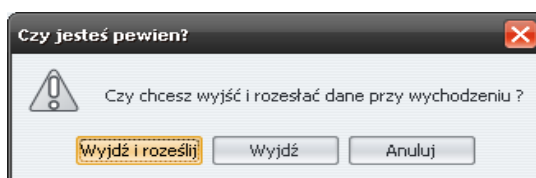
Obszar powiadomień z ikonką CounterView - Utility

Użytkownik może zdecydować, czy ikona programu ma być animowana, czy też ma pozostać w wersji statycznej. Aby zdefiniować sposób wyświetlania ikony CounterView należy prawym klawiszem kliknąć na ikonę w obszarze powiadomień systemu i w menu odznaczyć opcję „**Animuj ikonę**”.

Od czasu pojawienia się ikonki, program pracuje w tle pobierając i zapisując zdarzenia z magistrali. W określonych w wizytówce porach dnia aplikacja rozsyła sporządzone logi na podane adresy email i/lub na podany serwer FTP.

Istnieje możliwość wyświetlenia okna aplikacji i uzyskania dostępu do oferowanych przez nią funkcji. By je wyświetlić należy dwukrotnie kliknąć lewym przyciskiem myszy na ikonkę lub nacisnąć prawy przycisk i wybrać opcję „**Pokaż**” z rozwiniętego menu.

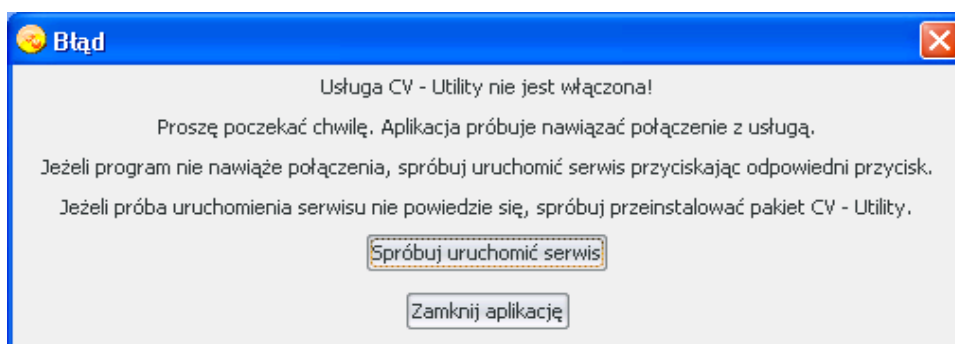
By zakończyć działanie aplikacji należy przycisnąć prawym przyciskiem myszy na ikonkę programu i wybrać „**Wyjdź**” z menu, lub nacisnąć przycisk „**Wyjdź**” w głównym oknie programu. Przed zakończeniem działania aplikacji wyświetli się okienko proszące o potwierdzenie operacji. Jeżeli w wizytówce jest zdefiniowany choć jeden adres e-mail lub jest zdefiniowana opcja wysyłania danych na serwer FTP, pojawi się pytanie o to, czy rozesłać dane.



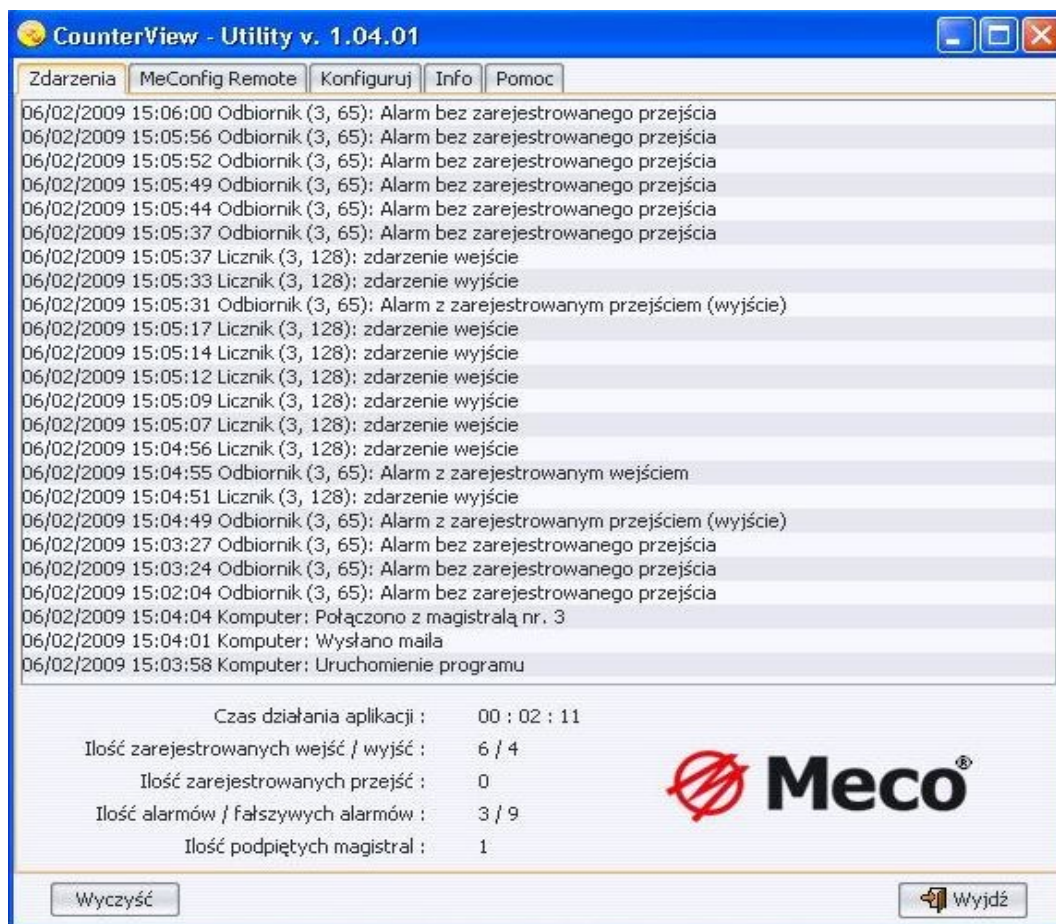
Okno dialogowe przy wychodzeniu z programu

UWAGA! Naciśnięcie przycisku X w lewym górnym rogu programu nie powoduje jego zamknięcia, a jedynie minimalizację do ikonki.

W przypadku, gdy aplikacja nie uzyska połączenia z usługą CV-Utility.exe na ekranie pojawi się komunikat umożliwiający uruchomienie ręczne usługi lub też zamknięcie aplikacji.




Lista zdarzeń

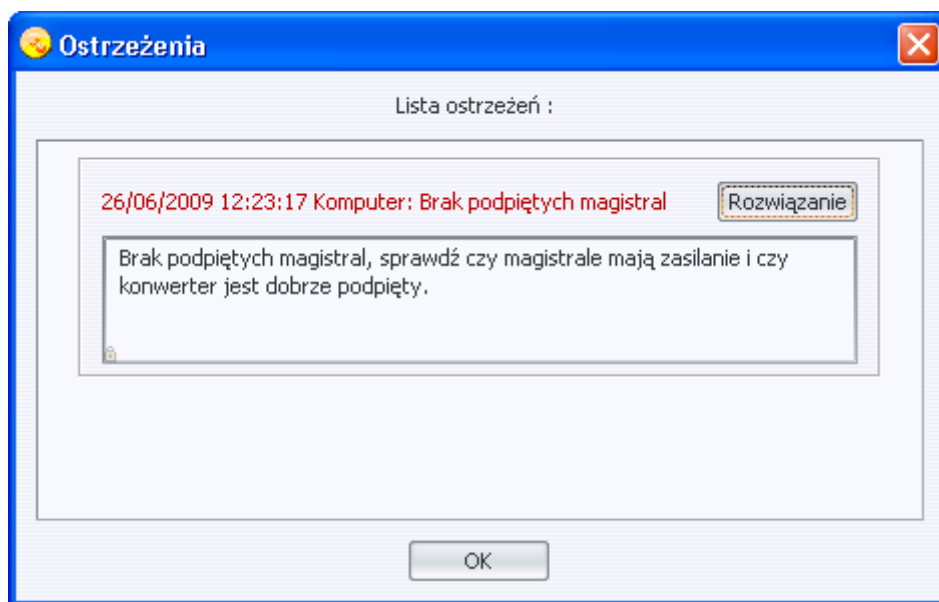



Widok programu CounterView - Utility z otwartą zakładką „Zdarzenia”

W zakładce „Zdarzenia” widoczna jest lista zdarzeń oraz podstawowe statystyki dotyczące liczników przejść i SSK. Na liście wyświetlane jest sto ostatnich zdarzeń, które miały miejsce w systemie. Mogą to być informacje np. o przejściu, alarmie bądź wyłączeniu elektroniki lub ostrzeżenia, które powiadają o błędzie. Ostrzeżenia takie zaznaczone są innym kolorem (w zależności od poziomu wiadomości: dla statusu „uwaga” żółtym, dla statusu „alarm” czerwonym). Przycisk „Wyczyść” umożliwia wyczyszczenie wszystkich zdarzeń widocznych w oknie, nie powodując usunięcia tych informacji z zapisanego logu.

Ostrzeżenia i podpowiedzi

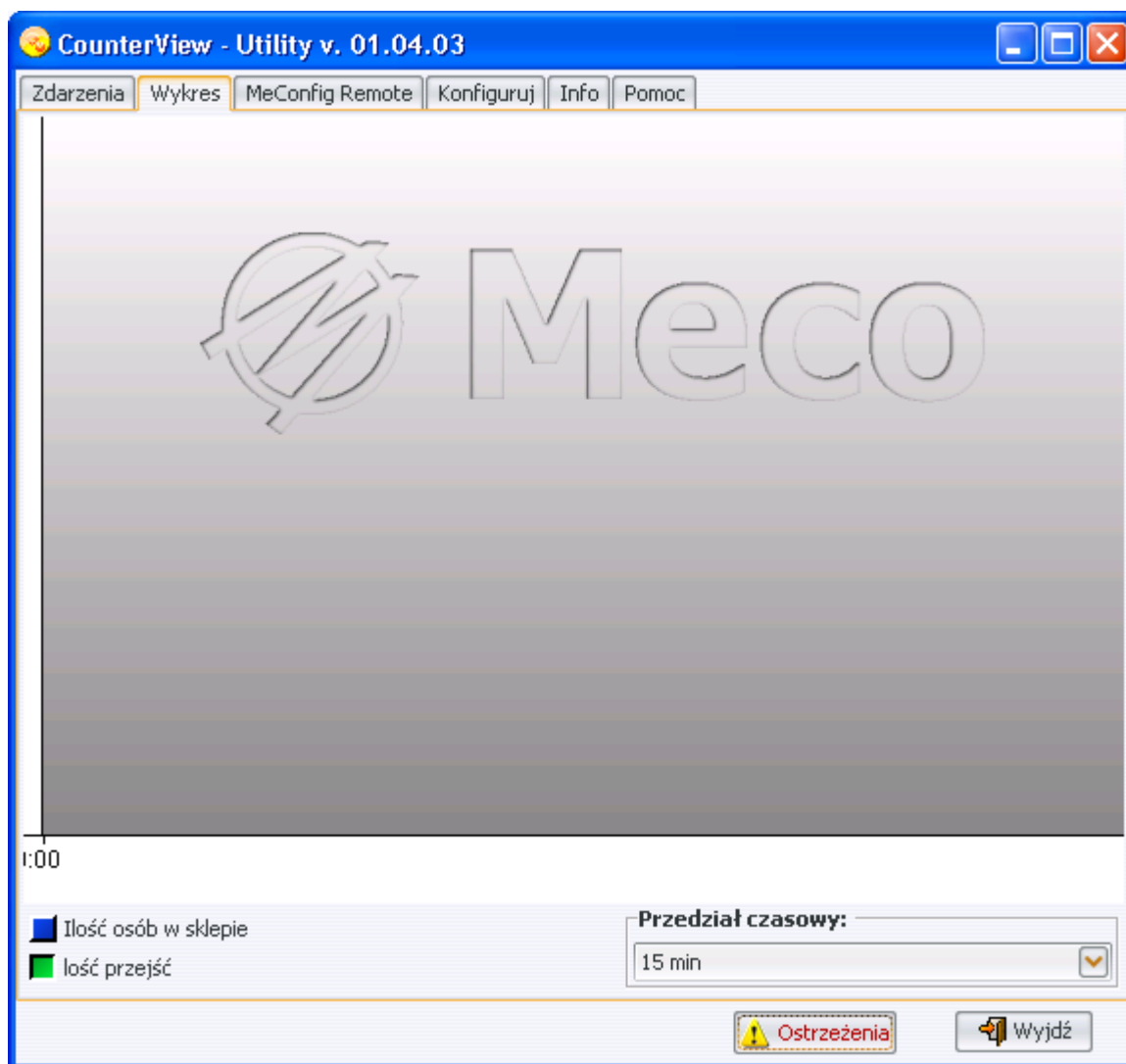
W przypadku wystąpienia poważnych błędów (o statusie „alarm”) pojawia się okienko z listą nieprawidłowości i propozycjami ich rozwiązania. Dodatkowo w okienku głównym aplikacji pojawia się przycisk  **Ostrzeżenia**, który umożliwia wyświetlenie okienka z ostrzeżeniami. System może pracować z wykrytymi błędami, jednak ich rozwiązanie jest wysoce zalecane.



W okienku z ostrzeżeniami przy każdym zdarzeniu znajduje się przycisk „**Rozwiązanie**”, który umożliwia uzyskanie podpowiedzi do problemu. Gdy problem zostanie rozwiązany program sam automatycznie usunie ostrzeżenie z listy i jeżeli nie ma więcej błędów, zamknie okienko oraz usunie przycisk  **Ostrzeżenia** z okna głównego aplikacji.

Wykres

Aby uzyskać dane z dnia bieżącego z rozbić na poszczególne okresy (15min, 1h itd.) należy otworzyć zakładkę „**Wykres**”. W zależności od wybranej opcji przedstawia ona informacje na temat ilości przejść lub ilości osób w sklepie. Pozwala także na zdefiniowanie interwału czasowego od 15minut do pełnego dnia,liczonego od północy do północy.



Konfiguracja

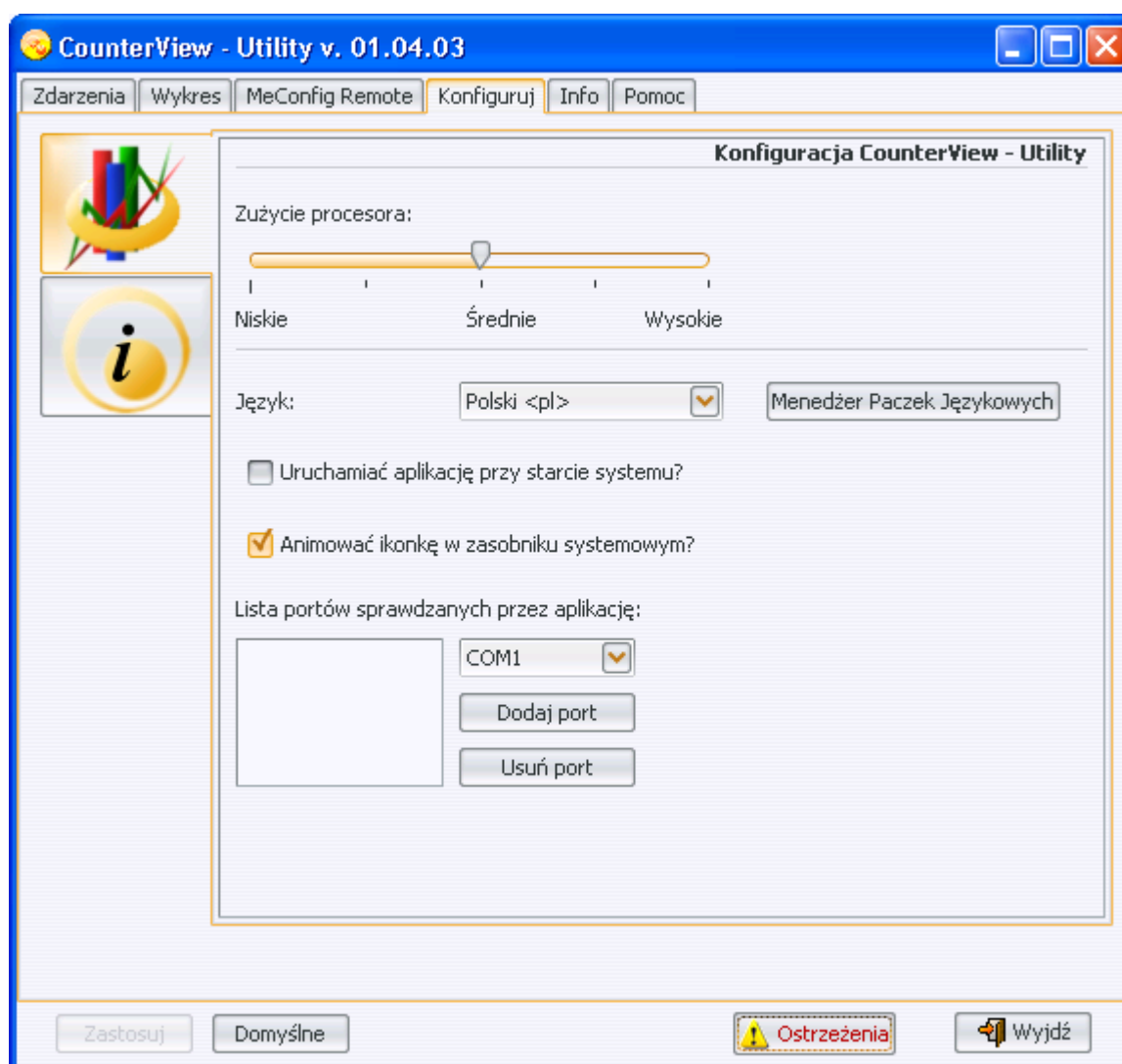
Aby zoptymalizować aplikację CounterView – Utility dla potrzeb indywidualnego użytkownika należy posłużyć się zakładką „**Konfiguruj**”. Składa się ona z dwóch stron, udostępniających różnorodne opcje:

- Konfiguracja aplikacji CounterView – Utility
- Informacje o filii

Wszelkie zmiany zostają wprowadzone do aplikacji po naciśnięciu przycisku „**Zastosuj**”. Do odzyskania ustawień fabrycznych służy przycisk „**Domyślne**”.

Konfiguracja aplikacji CounterView – Utility

Konfiguracja podstawowych parametrów dla tego programu.



Dostępne opcje:

- Zużycie procesora - Pozwala ustawić poziom zużycia procesora. Im większy, tym częściej aplikacja odpytuje magistralę, co przyspiesza jej działanie.
- Język - Zawiera listę dostępnych wersji językowych dla programu
- Menadżer Paczek Językowych – pozwala na pobranie dodatkowych plików językowych aplikacji.
- Uruchamianie przy starcie - Pozwala zdecydować, czy aplikacja ma się uruchamiać wraz ze startem systemu.
- Animacja ikony – Pozwala na zdefiniowanie, czy ikona w pasku powiadomień ma być animowana.
- Pomijanie portów – Funkcja umożliwia wybór portów komunikacyjnych, które nie będą przeglądane podczas wyszukiwania podłączonych magistral.

Informacje o filii

Jest to strona pozwalająca na wybór odpowiedniej wizytówki dla korzystającej z aplikacji placówki. Istotne informacje w niej zawarte zostają wyświetlone w przeznaczonych do tego polach.

CounterView - Utility v. 01.04.03

Zdarzenia Wykres MeConfig Remote Konfiguruj Info Pomoc

Meco System Sp. z o. o.

Adres: Leszczynowa 14/1 01-234 Kraków małopolskie Polska

Informacje dodatkowe: Dodatkowe informacje

Meco System Sp. z o. o.

Kraj: Polska Miasto: Kraków

Adres: Leszczynowa 14/1 01-234 Kraków małopolskie Polska

Informacje dodatkowe: Dodatkowe informacje o placówce

NIP: 0123456789

Zmień wizytówkę

Zastosuj Domyślne Ostrzeżenia Wyjdź

Poprawna wizytówka jest wymagana dla korzystania z pełnej funkcjonalności programu. Bez niej niemożliwe będzie automatycznierozsyłanie plików z logami.

Przycisk „**Zmień wizytówkę**” pozwala na załadowanie nowej wizytówki, która będzie używana w programie.

UWAGA! Wizytówki generowane są przy pomocy programu CounterView – Admin.

Rozsyłanie maili

Program CounterView – Utility ma wbudowaną opcję rozsyłania e-maili, do których załącza ostatnio wygenerowane pliki z logami. By aktywować tę funkcjonalność należy wgrać do programu odpowiednią wizytówkę (zawierającą dane na temat serwera poczty wychodzącej SMTP oraz listę adresów e-mail, na które mają być rozsyłane pliki) oraz zapewnić dostęp do Internetu.

Jeżeli jest to zdefiniowane w wizytówce, program sam rozsyła e-maile o określonych godzinach bądź z ustalonym interwałem czasowym. Istnieje również możliwość wysłania ich ręcznie. W tym celu należy kliknąć prawym klawiszem myszy na ikonę programu (znajdującej się w obszarze powiadomień systemu Windows) i wybrać opcję „**Wyślij e-maila'a**”. Dodatkowo przy zamykaniu programu, aplikacja zadaje pytanie, czy przed wyjściem rozesłać e-maile.

Wysyłanie danych na serwer FTP

Dane wygenerowane przez program CounterView – Utility mogą zostać wyeksportowane na zewnętrzny serwer FTP. By aktywować tę funkcjonalność należy wgrać do programu odpowiednią wizytówkę (zawierającą dane na temat serwera FTP) oraz zapewnić dostęp do Internetu.

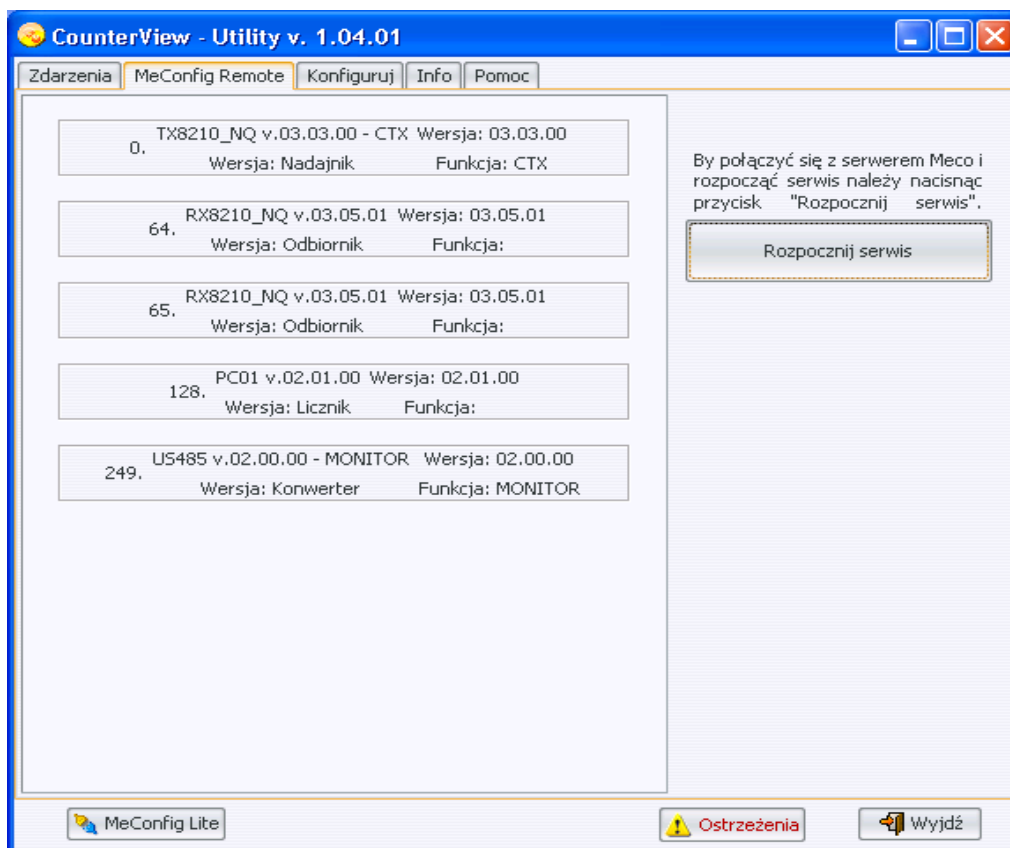
Jeżeli jest to zdefiniowane w wizytówce, program sam wysyła dane o określonych godzinach bądź z ustalonym interwałem czasowym. Istnieje również możliwość wysłania ich ręcznie. W tym celu należy kliknąć prawym klawiszem myszy na ikonę programu (znajdującej się w obszarze powiadomień systemu Windows) i wybrać opcję „**Wyślij na FTP**”. Dodatkowo przy zamykaniu programu aplikacja zadaje pytanie czy przed wyjściem wysłać dane.

UWAGA! Sposób rozsyłania logów jest ustalany w programie CounterView – Admin poprzez odpowiednie zdefiniowanie wizytówki.

MeConfig Remote

W zakładce „MeConfig Remote” istnieje możliwość wywołania zdalnego serwisu, tzn. połączenia z serwisem firmy Meco System. Funkcja ta ułatwia dokonywanie korekt ustawień systemu w przypadku braku detekcji lub samoczynnych wzbudzeń systemu sygnalizacji kradzieży.

By móc korzystać z tej funkcji należy najpierw zarejestrować się w centrum obsługi technicznej i wpisać numer seryjny do wizytówki (patrz instrukcja programu CounterView Admin → SOT). Jeśli wizytówka będzie już posiadała ważny numer seryjny dopisany również do programu CounterView Utility wówczas w tej zakładce pojawi się dodatkowy przycisk „Rozpocznij serwis”.





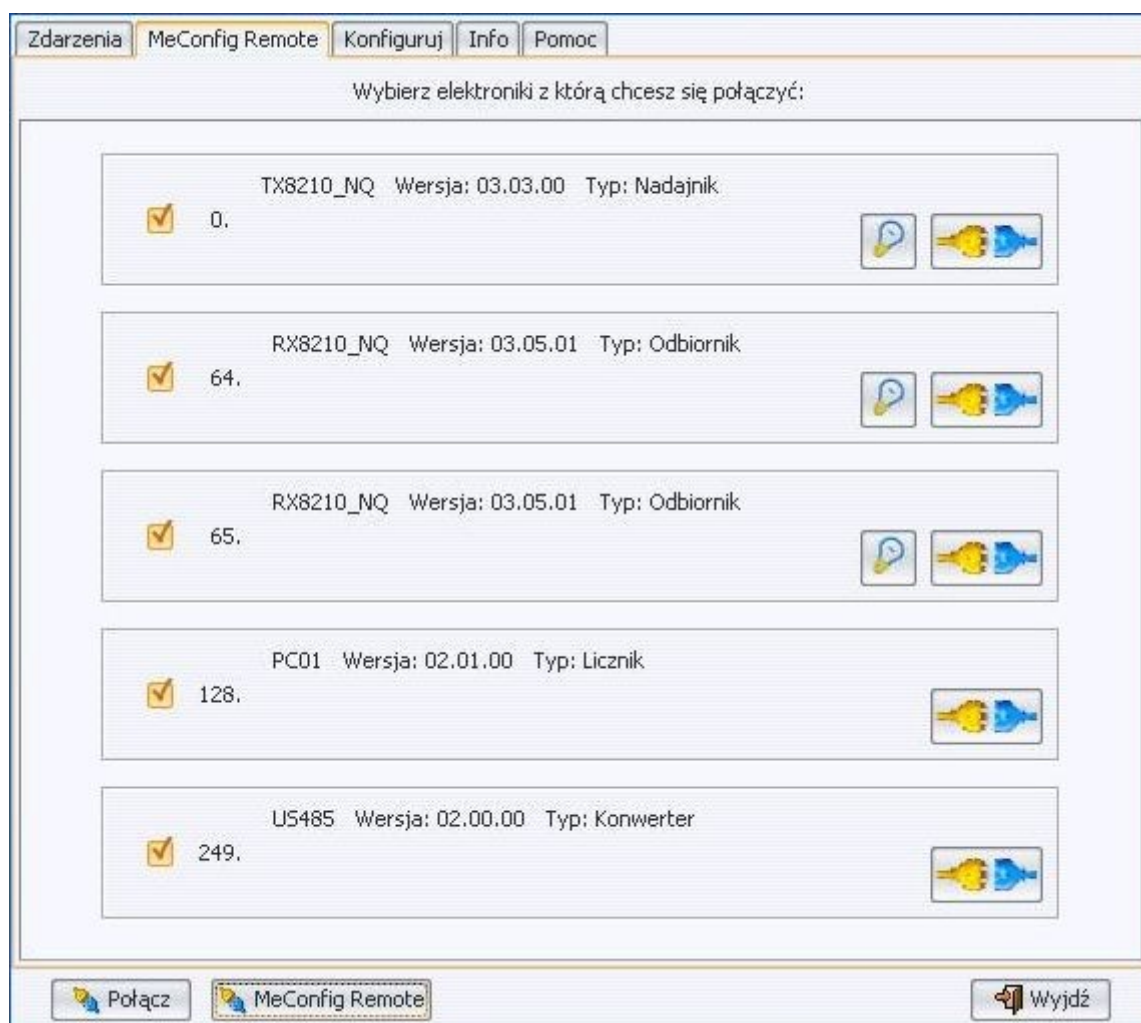
Po naciśnięciu przycisku, mając aktywny dostęp do internetu, pojawi się nowe okno czatu umożliwiające nawiązanie korespondencji z serwisantem Meco. Dalsze kroki podejmowane będą we współpracy z serwisem Meco System.

Zakładka „MeConfig Remote” oprócz możliwości przeprowadzenia zdalnego serwisu, umożliwia również podgląd listy urządzeń, które zostały rozpoznane na magistrali RS485. Tutaj mamy możliwość odczytania numeru adresów poszczególnych urządzeń na magistrali. Aby przejść do programu „MeConfig Lite” należy nacisnąć przycisk znajdujący się w dolnej części okna.


MeConfig Lite

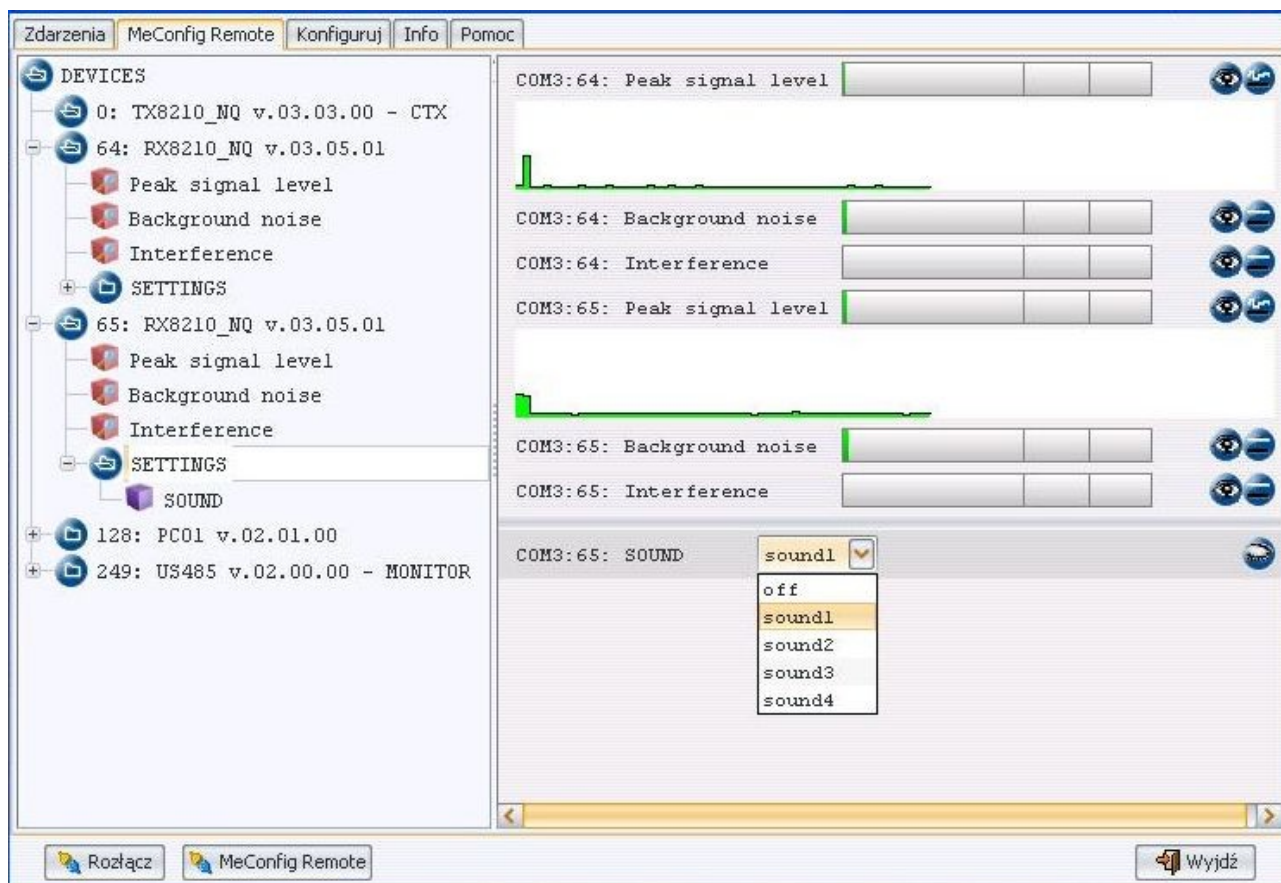
Po przejściu do programu „MeConfig Lite” ponownie zobaczymy listę urządzeń rozpoznanych na magistrali. Tym razem jednak obok urządzeń pojawią się dodatkowe przyciski które umożliwiają podgląd oraz zmianę wybranych parametrów.

- Przycisk sygnalizacji  - umożliwiający identyfikację elektroniki (po jego naciśnięciu skojarzona elektronika mrugnie diodami lub wygeneruje sygnał dźwiękowy). Sposób sygnalizacji jest zdefiniowany w elektronice.
- Przycisk połącz  - umożliwiający połączenie się z elektroniką co umożliwi przeglądanie oraz konfigurację jej parametrów.



Przykładowy wygląd zakładki MeConfig Lite

Po naciśnięciu przycisku „**Połącz**” , zostanie nawiązana próba połączenia się z elektroniką. Urządzenie może nie udostępniać swojego menu, w tym wypadku aplikacja wyświetli odpowiedni komunikat. Gdy połączenie zostanie nawiązane, zostanie wyświetlone menu elektroniki. Niektóre urządzenia nie udostępniają swojego menu dla tego poziomu aplikacji. Z kolei po naciśnięciu przycisku „Połącz” znajdującego się w dolnej części okna programu zostanie nawiązana próba połączenia ze wszystkimi urządzeniami znajdującymi się na liście.



Moduł MeConfig Lite połączony z odbiornikiem

Po lewej stronie widoczne jest drzewko z grupami parametrów (struktura parametrów przypomina strukturę plików znaną z systemu Windows). Otwierając odpowiednią grupę po prawej stronie zostaną wyświetlone należące do niej parametry. Niektóre parametry można modyfikować, korzystając z przeznaczonych do tego komponentów graficznych (rozwijalna lista, pole do wprowadzania liczb, suwak), inne natomiast są wyświetlane w celach informacyjnych (pole tekstowe, komponenty graficzne). Dokładne opisy udostępnianych przez elektronikę menu dostępne są w instrukcjach do liczników przejść i SSK.

Pomoc

Po kliknięciu w zakładkę „Pomoc” pojawia się osobne okno zawierające informacje na temat konfiguracji i obsługi programu „CounterView – Utility”, przedstawione w niniejszej instrukcji.